



VET SQUARED

VOCATIONAL EDUCATION AND TRAINING



Informe de política de salvaguardia

Informe de política y evaluación de impacto

This project has been funded with support from the European Commission. This publication reflects the views only of the author, and the Commission cannot be held responsible for any use that might be made of the information contained therein.

PROJECT NUMBER:

Co-funded by the
Erasmus+ Programme
of the European Union



Índice

Socios del proyecto	3
Introducción	4
IO1 Evaluación de la Carta de Salvaguardia.....	4
Evaluación comparativa de la herramienta IO2	5
IO3 Evaluación de la Plataforma de Salvaguardia	6
Evaluación de impacto	10
Recomendaciones políticas.....	12
Grecia	12
Hungría	13
Italia	14
España.....	14
REINO UNIDO.....	15
Conclusión	15



Socios del proyecto



Eurospeak Language Schools Ltd



MAGENTA CONSULTORIA PROJECTS SL



FORTES Impresa Sociale Srl



Hidak Ifjúsági Alapítvány



INSTITUTO DE DESARROLLO EMPRESARIAL



VET SQUARED

VOCATIONAL EDUCATION AND TRAINING



Introducción

Este informe de Evaluación de Impacto y Recomendaciones Políticas evalúa la Carta de Salvaguarda de la EFP2, la Herramienta de Evaluación Comparativa y la Plataforma MOOC, y ofrece recomendaciones políticas basadas en los conocimientos adquiridos a lo largo de la vida del proyecto.

Estos productos se desarrollaron como parte del proyecto Vet2, con el objetivo de promover las prácticas de salvaguarda y mejorar la calidad de los programas de movilidad de EFP para los estudiantes. La Carta de Salvaguarda esboza los requisitos mínimos para que las instituciones de EFP den prioridad a la salvaguarda, la Herramienta de Evaluación Comparativa evalúa el cumplimiento de las mejores prácticas por parte de una organización, y la Plataforma MOOC ofrece recursos educativos para mejorar los conocimientos en materia de salvaguarda entre los profesionales de EFP.

Gracias a las pruebas piloto nacionales y a los comentarios recibidos, estos resultados se han perfeccionado y mejorado. Esta evaluación también pone de relieve el impacto y la transferibilidad de los resultados, y ofrece recomendaciones políticas para cada país socio.

IO1 Evaluación de la Carta de Salvaguardia

La Carta de Salvaguarda de EFP2 establece los requisitos mínimos que deben cumplir los centros de EFP para considerarse centrados en la salvaguarda. Esto ayudará a los centros de FP a desarrollar una cultura institucional que comprenda mejor la importancia de que la protección esté en el primer plano de todas las actividades organizativas, así como la variedad de enfoques que existen en la sociedad contemporánea. Con el fin de garantizar que la Carta sea lo más fácil de usar posible, los requisitos mínimos se clasifican en función de las diferentes actividades de un centro de FP (por ejemplo, política de RRHH, instalaciones, diseño de cursos, apoyo y formación del personal, compromiso de los estudiantes, etc.).

Para permitir la racionalización y la integración del proceso de aplicación, la Carta recomienda, en primer lugar, que la organización garantice que la protección de la infancia sea prioritaria a cualquier precio y que cualquier preocupación que surja en el contexto de la seguridad infantil se comunique a tiempo a las autoridades competentes. La Carta también sugiere que el principio de "no hacer daño", que hace referencia a la responsabilidad de la organización de minimizar el daño, no debe utilizarse únicamente en el sector humanitario, sino que debe aplicarse igualmente en el ámbito de la protección.

La Carta reconocía además la imperiosa necesidad de contar con un conjunto claro de definiciones en el marco jurídico bajo el que operan todas las organizaciones en la mayoría de los países participantes. Desde el punto de vista de la gobernanza, es imperativo reconocer los riesgos y abordarlos para evitarlos a tiempo. Otra recomendación importante es incluir una evaluación multidireccional sobre la movilidad en el contexto del compromiso estudiante/organización. Se recomienda que las organizaciones incorporen más procesos de evaluación en cada fase de la movilidad para que las experiencias de movilidad sean seguras. Además, el personal debe estar



adecuadamente formado y disponible en todo momento durante la movilidad para abordar las preocupaciones o los riesgos.

Además, la Carta establece una serie de requisitos que las organizaciones, los padres y los estudiantes deben cumplir para participar en las movilizaciones Erasmus+ en tres fases: antes de partir, durante la estancia y después de regresar a casa.

En general, el impacto de la Carta consistirá en fomentar enfoques de gobernanza para la salvaguardia que se comparen con sólidos requisitos de calidad. Más concretamente, la Carta de Calidad de la Salvaguardia presenta los requisitos mínimos que deben cumplir los centros de EFP para considerarse centrados en la salvaguardia. Garantizar una preparación segura antes de la partida, una ejecución segura durante la estancia y el seguimiento de las actividades de movilidad tras el regreso a casa son elementos importantes para el éxito de un proyecto que se destacan en esta Carta.

Los requisitos descritos en la Carta se han diseñado teniendo en cuenta la transferibilidad. Los requisitos actuarán como recomendaciones mínimas que las instituciones de EFP pueden moldear y desarrollar en función de sus propias situaciones particulares. Como resultado, la Carta será altamente transferible, tanto entre los proveedores de los países socios como a otros contextos europeos.

Para facilitar esta transferibilidad, la carta final también se traduce a todas las lenguas de los socios. Debido a la falta de un marco jurídico claro en la mayoría de los países participantes, sobre todo en lo que respecta a la definición de menor y a los marcos que rodean la movilidad y los menores, la investigación realizada durante la compilación de la Carta ha puesto de manifiesto que existe una importante necesidad de acción política.

Con el objetivo último de mantener programas de movilidad seguros para los jóvenes estudiantes que viajan al extranjero para cursar estudios o realizar una formación profesional, el proyecto Vet Squared se ha centrado claramente en la elaboración de un conjunto de normas y directrices prácticas para su aplicación en forma de esta carta, así como de un curso electrónico, una comunidad de buenas prácticas y un banco de recursos para los profesionales de la EFP.

La Carta sentó las bases para la adopción sistémica y a más alto nivel de una política europea uniforme de protección de la movilidad en la EFP. El objetivo general de la Carta es crear una política europea global para la protección y el fomento eficaces de la movilidad de alta calidad de los estudiantes de EFP. Esta carta destacará la importancia y la necesidad continua de la concienciación y la revisión de la protección en las actividades de movilidad. Además, permitirá adoptar las mejores prácticas de protección en todas las organizaciones paneuropeas de movilidad de EFP.

IO2 Benchmarking Tool Evaluación

La fase piloto de la herramienta de evaluación comparativa de la salvaguardia de IO2 se llevó a cabo en Italia, España, Hungría, Grecia y el Reino Unido utilizando diferentes herramientas en línea como Zoom, Google Meet y la plataforma Microsoft Teams. Los eventos se desarrollaron principalmente en dos partes: en la primera, los participantes conocieron el sitio web, los antecedentes del proyecto, los socios, los objetivos del proyecto y sus metas.



En la segunda parte, se presentó la herramienta de evaluación comparativa de la salvaguardia de la movilidad en la EFP y se describió detalladamente cada paso mientras los participantes probaban la herramienta y aportaban sus comentarios. Por último, se entregó a todos los participantes el cuestionario de evaluación para que dieran su opinión. En general, la respuesta fue positiva y los participantes aportaron comentarios constructivos y nuevas ideas para mejorar nuestro trabajo.

Las principales partes interesadas en el acto fueron:

- Proveedores de EFP
- personas que trabajan en movilidades internacionales de EFP
- profesionales implicados en la dirección de grupos de movilidad de EFP
- profesores que trabajen en institutos o centros de formación profesional

En general, los comentarios fueron positivos y los participantes se mostraron entusiasmados con la herramienta de evaluación comparativa de la protección. Algunos participantes también comentaron que habían detectado medidas o procedimientos de salvaguardia que no estaban aplicando.

Algunos participantes también mencionaron que el lenguaje de la herramienta era demasiado específico y no comprensible si alguien no está involucrado en las movilidades Erasmus+ todavía. Algunos también se mostraron preocupados por la utilidad general de la herramienta debido a la falta de tiempo y orientación. Se elaboró un informe final general y se integraron las opiniones colectivas, lo que demostró que el proyecto avanzaba en la dirección correcta.

Evaluación de la Plataforma de Salvaguardia IO3

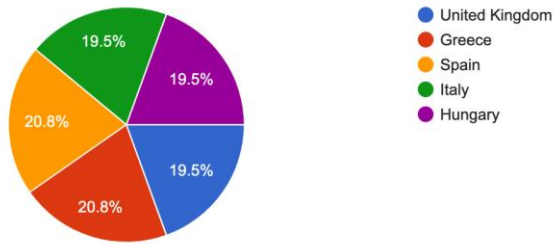
La plataforma de salvaguardia y el curso virtual del IO3 se sometieron a una prueba piloto nacional en cada uno de los cinco países del consorcio. Todas las naciones, excepto Italia, utilizaron un cuestionario de encuesta en línea para su pilotaje, que se distribuyó a las principales partes interesadas de la EFP después de ser traducido a los idiomas locales. En Italia, se celebró un grupo de discusión con 30 personas, compuesto por profesores, personal de oficina y coordinadores internacionales, seguido de una encuesta en línea.

Se recogió un mínimo de 30 respuestas para cada cuestionario de cada nación. Se recibieron un total de 154 respuestas, de las cuales 32 procedían de Grecia, 30 de Hungría, 30 de Italia, 32 de España y 30 del Reino Unido. Con el fin de evaluar la calidad y el impacto de nuestros resultados, se llevó a cabo un procedimiento piloto de la plataforma de e-learning de movilidad de EFP en varios países. En general, estas iniciativas piloto ofrecieron información muy valiosa que ayudó a dar forma y mejorar la plataforma de aprendizaje electrónico para la movilidad en EFP.



What country are you affiliated with?

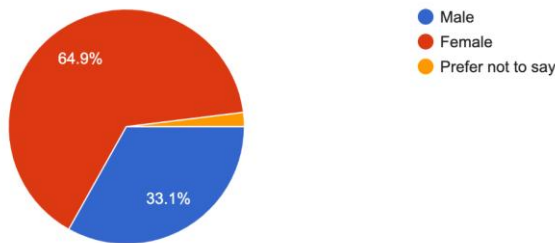
154 responses



De todos los participantes, el 65% eran mujeres, el 33% hombres y el 2% prefirió no identificarse.

What is your gender?

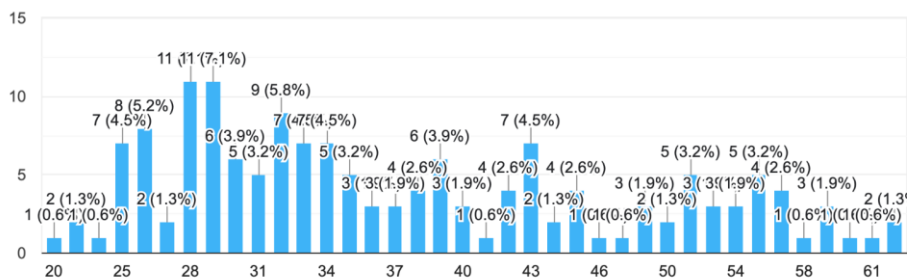
154 responses



Además, tuvimos un amplio abanico de edades, de 20 a 62 años, con la mayoría de los participantes entre los veintitantos y los treinta y tantos.

What is your age?

154 responses



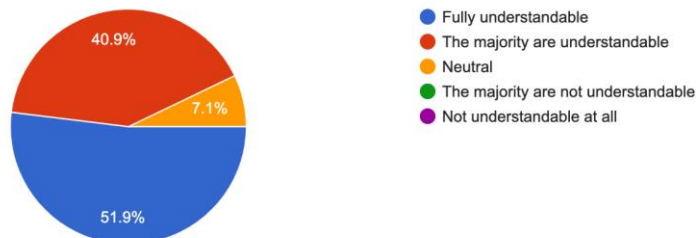
Estos análisis demográficos ayudan a contextualizar los comentarios obtenidos en cada país y ofrecen una valiosa visión de la diversidad de la muestra.



Preveíamos una serie de problemas potenciales a lo largo del pilotaje, como la falta de interés de las partes interesadas y la falta de recursos. Intentamos llevar a cabo sesiones de pilotaje abiertas y adaptables para superar estos problemas. A pesar de estos esfuerzos, todos los países, a excepción de Italia, informaron de algunas dificultades durante el pilotaje. Encontrar voluntarios para la sesión piloto en línea fue el mayor problema en Grecia, porque no se utilizaban ni aplicaban procedimientos de salvaguardia. El alcance del estudio piloto se vio limitado por la falta de participantes, pero aun así se obtuvo información y comentarios muy valiosos. Hungría tuvo problemas para conseguir que la gente participara en las actividades de pilotaje, quizá como consecuencia de una reciente crisis del sistema educativo en la que los profesores participaron en protestas y huelgas. En el Reino Unido, fue difícil encontrar participantes para el pilotaje debido al reducido número de centros de FP para menores y a los bajos índices de movilidad del sector. La disponibilidad de movilidades de FP también se vio afectada por la salida del Reino Unido de la UE y el cambio al programa Turing.

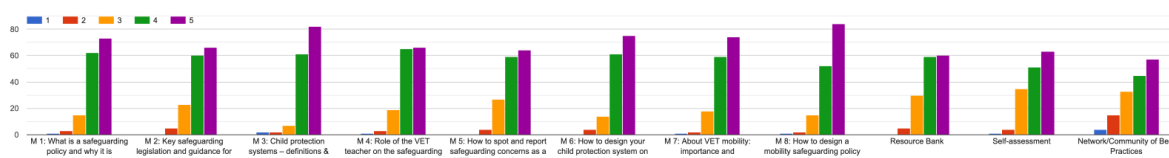
A pesar de estas dificultades, pudimos llevar a cabo sesiones piloto fructíferas y alcanzar el número mínimo de participantes por país. En general, los participantes valoraron positivamente la plataforma: el 52% dijo que el contenido era totalmente comprensible, el 41% que la mayoría lo era y el 7% respondió de forma neutral.

How clear and easy to follow is the content of the platform?
154 responses

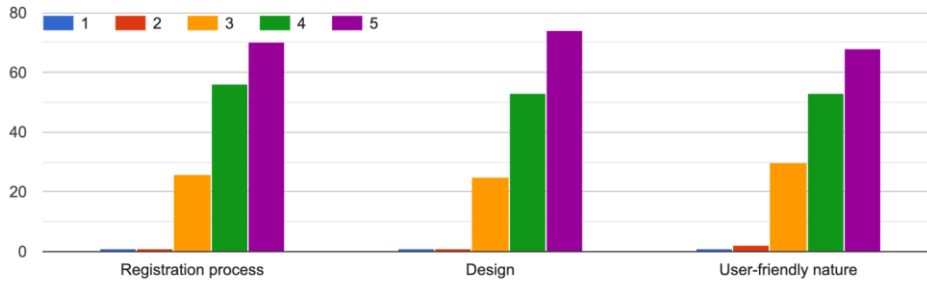


Además, la mayoría de los participantes calificaron cada uno de los módulos, el banco de recursos, la autoevaluación, la red de buenas prácticas, el proceso de inscripción, el diseño y la facilidad de uso con un 4 o 5 sobre 5.

How do you like the modules and the other features of the platform?



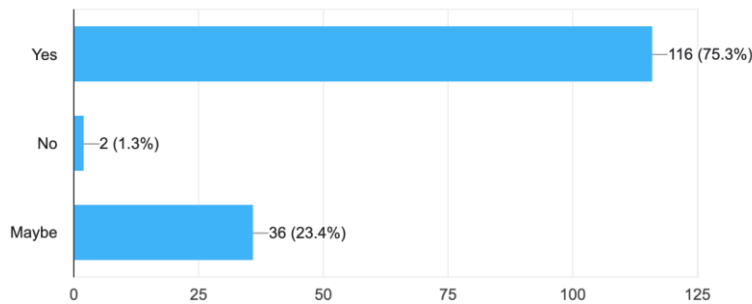
Please, rate the following aspects of the MOOC



En consonancia con estas valoraciones positivas, muchos participantes también señalaron que recomendarían la plataforma a sus colegas (75%) o que planearían utilizarla en su institución en el futuro (60%), lo que demuestra un amplio impacto potencial tanto a escala individual como institucional.

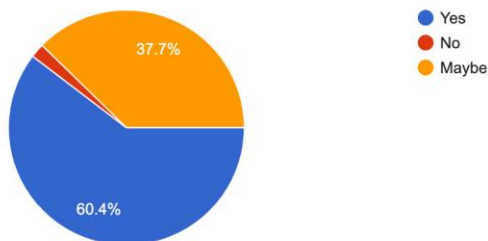
Would you recommend the platform to your colleagues?

154 responses



Do you plan to use this platform in your institute in the future?

154 responses



Como parte de la prueba piloto, también pedimos a los usuarios de cada país que hicieran sugerencias para mejorar la plataforma. Algunos usuarios de Hungría señalaron que algunos temas y módulos no estaban relacionados, mientras que otros pensaban que algunos contenidos eran necesarios pero repetitivos. Los usuarios mencionaron que las capacidades de creación de redes de la plataforma eran débiles y que debería haber más opciones para la interacción comunitaria. Los participantes de Italia consideraron que los módulos y las funciones de la plataforma eran útiles, pero un usuario propuso cambiar el diseño y puso de manifiesto la falta de uso de la plataforma en ausencia de instrucciones suficientes. Los participantes de España valoraron satisfactoriamente la usabilidad, el diseño y la accesibilidad de la plataforma, aunque dijeron que les gustaría ver menos publicidad y una mejor compatibilidad con los dispositivos móviles. A los participantes del Reino Unido les gustó la buena organización de los contenidos y el diseño de la plataforma, pero algunos opinaron que algunos materiales deberían haberse incluido antes en los cursos.

Estos valiosos comentarios de los usuarios mejoraron la plataforma, lo que se tradujo en un procedimiento de registro más ágil, menos solicitudes de información personal y más énfasis en funciones como la red de buenas prácticas. Según los comentarios recibidos, las experiencias de aprendizaje también mejoraron gracias al uso de un lenguaje simplificado.

La mayoría de los participantes hicieron comentarios positivos y se mostraron muy propensos a utilizar y promocionar la plataforma entre otras personas. En general, la plataforma recibió críticas positivas, se consideró fácil de usar y de alta calidad, y se consideró útil para el sector de la movilidad.

Evaluación de impacto

La Carta de Salvaguardia de la EFP2 se creó para esbozar las normas básicas que deben cumplir los centros de EFP para poder afirmar que se centran en la salvaguardia. Aunque el concepto de una carta para el diseño de servicios está presente a nivel nacional en varias naciones europeas, la cuestión es que la aplicación local y regional de estas cartas rara vez es coherente.

Por lo tanto, hay dos formas de resumir la novedad de este resultado. En primer lugar, este resultado ofrece una nueva estrategia para ayudar a los proveedores de movilidad de estudiantes a incorporar la carta de salvaguardia en sus ofertas y operaciones en los países socios que no disponen de cartas. El enfoque diversificado del proyecto respecto a las cuestiones de protección ha dado lugar a una serie de requisitos que ayudarán a las instituciones de EFP a desarrollar una perspectiva descendente respecto a la protección. Como resultado, estarán en mejores condiciones de hacer frente a los numerosos y complejos problemas que entran dentro de la amplia categoría de las obligaciones de salvaguardia.

Las conclusiones y recomendaciones del resultado se vieron influidas por las estrategias de aplicación regionales y locales, los informes nacionales, los documentos políticos y los documentos



normativos de toda Europa. Para garantizar que la carta final tenga una perspectiva decididamente paneuropea, se recurrió a la investigación sobre la evolución a escala europea, así como a métodos y buenas prácticas de naciones europeas no pertenecientes a la asociación.

Los requisitos de la Carta también se elaboraron teniendo en cuenta la transferibilidad. La viabilidad de vincular esta carta es evidente, ya que las instituciones pueden personalizar y desarrollar estos requisitos para adaptarlos a sus circunstancias particulares. Estos requisitos sirven de directrices mínimas. Por lo tanto, la Carta es transferible, tanto entre proveedores de los países socios como a otros contextos europeos. La carta final también se traduce al idioma de cada socio para facilitar esta transferibilidad.

La herramienta de evaluación comparativa VET2 presenta el cumplimiento general por parte de una organización de las mejores prácticas de protección, con el fin de ayudar a las organizaciones a comprender su progreso hacia un alto nivel de prácticas de protección dentro de su organización. Una organización podrá descargar un certificado para mostrar su puntuación "excelente" en materia de protección. Aunque la protección es una preocupación común en toda Europa, a los centros de EFP les resulta difícil mantenerse al día e incorporar los nuevos avances en las operaciones de movilidad de la EFP. La mayoría de los empleados de EFP no son expertos en este campo, por lo que necesitan orientación y ayuda para saber cómo gestionar los problemas. En consecuencia, esta herramienta es innovadora al ofrecer un amplio apoyo de evaluación comparativa que no sólo demostrará a los proveedores de EFP cómo es una empresa centrada en la salvaguardia, sino que también les orientará en su camino para alcanzar ellos mismos este nivel.

El MOOC VET2 es un acelerador educativo para que los profesionales de la EFP y los responsables de grupos de movilidad mejoren sus conocimientos prácticos en materia de protección. La transferibilidad fue una consideración fundamental en la definición técnica de la plataforma. La plataforma y los contenidos creados en ella son extremadamente transferibles, tanto entre proveedores de los países socios como a otros contextos europeos. Los recursos creados como parte del Banco de Recursos de Salvaguardia de la Movilidad de la EFP apoyarán la autoconciencia y la autoevaluación de los grupos destinatarios directos en relación con el desarrollo profesional de la salvaguardia. Los recursos alojados y desarrollados para el banco de recursos están categorizados en base a las competencias de salvaguardia desarrolladas en la carta desarrollada en IO1 y han sido desarrollados para asegurar la transferibilidad a través de diferentes contextos europeos y actualizados con las actualizaciones y regulaciones de cumplimiento y políticas relevantes a nivel europeo y nacional.

Al crear la plataforma MOOC VET2, nos encontramos con una serie de retos técnicos que debíamos superar. El primero y más importante fue la selección de un diseño de plataforma adecuado para alojar módulos, vídeos y cuestionarios. Una vez elegida esta estructura, surgieron problemas para cargar los módulos en la plataforma final, por lo que optamos por un formato de lectura electrónica versátil y transferible. Además, como parte de nuestro banco de recursos, elaboramos vídeos de resumen para cada módulo. Traducir y sincronizar estas traducciones para cada vídeo supuso un reto y llevó mucho más tiempo del previsto, ya que hubo que crear nuevos vídeos para cada idioma. En general, estos retos exigieron innovación e improvisación por parte del equipo del proyecto, pero al final se superaron.



Recomendaciones políticas

Tanto para las instituciones educativas como para las organizaciones de acogida y los responsables políticos, la seguridad y el bienestar de los alumnos que participan en movilidades de educación y formación profesionales (EFP) es una responsabilidad crucial. Se necesita una estrategia multidimensional que incluya políticas integrales, una formación eficaz y recursos suficientes para garantizar que los estudiantes estén protegidos de los abusos, la explotación y las lesiones.

A lo largo de este proyecto, hemos colaborado con un gran número de profesionales de la EFP de diferentes contextos nacionales durante las fases de investigación y pilotaje de nuestros resultados anteriores. A través de este proceso, hemos obtenido información muy valiosa sobre los puntos fuertes y débiles de la legislación vigente en materia de protección. Teniendo esto en cuenta, el equipo del proyecto VET2 ha preparado las siguientes recomendaciones políticas para cada uno de nuestros cinco países socios.

Grecia

La seguridad y el bienestar de los alumnos que participan en movilidades de educación y formación profesionales (EFP) es una prioridad fundamental tanto para las instituciones educativas como para las organizaciones de acogida y los responsables políticos. Garantizar que los estudiantes estén protegidos contra el abuso, la explotación y el daño requiere un enfoque polifacético que implica políticas integrales, formación eficaz y recursos adecuados. A continuación, ofrecemos recomendaciones para que la Unión Europea y los Estados miembros refuercen sus políticas y procedimientos de protección para las movilidades de FP, centrándose en mantener a los alumnos seguros, incluidos y apoyados a lo largo de su itinerario educativo:

- Desarrollar procedimientos normalizados de evaluación y gestión de riesgos, que deberán adaptarse a las necesidades y características específicas de cada programa de movilidad. Esto debería incluir procedimientos para evaluar los riesgos asociados a los diferentes destinos y actividades, así como procedimientos para responder a emergencias y crisis.
- Fomentar la creación de redes de apoyo entre iguales para los estudiantes que participen en movilidades, que pueden constituir una valiosa fuente de apoyo y asesoramiento para quienes experimenten dificultades o problemas durante su estancia en el extranjero.
- Proporcionar apoyo y supervisión continuos para garantizar que las políticas y los procedimientos de protección se aplican eficazmente y que todas las partes implicadas en las movilidades educativas son conscientes de sus responsabilidades. Esto podría incluir comprobaciones periódicas con los estudiantes y las familias de acogida, así como formación y apoyo periódicos para el personal y las partes interesadas.
- Establecer asociaciones y colaboraciones entre las instituciones educativas, las organizaciones de acogida y las autoridades locales pertinentes para facilitar una comunicación y coordinación eficaces en caso de incidente o emergencia.
- Llevar a cabo evaluaciones y revisiones periódicas de las políticas y procedimientos de salvaguardia para garantizar que siguen siendo eficaces y pertinentes, y que continúan abordando las necesidades y retos cambiantes asociados a las movilidades educativas.



Hungría

La movilidad de la EFP debe tener en cuenta las desigualdades existentes, que son más visibles e incluso se ven reforzadas en muchos sistemas de educación y formación. Según los investigadores, los miembros de los grupos sociales vulnerables no suelen tener las mismas opciones educativas y formativas (Smither, 2014a). La baja motivación, junto con la escasa confianza en uno mismo y la baja autoestima, son preocupaciones prevalentes entre las personas de entornos empobrecidos que no se consideran participantes "naturales" en los programas de movilidad. En consecuencia, este tipo de programas tienen un valor único para las personas desfavorecidas, ya que les brindan una oportunidad única para desarrollar la confianza en sí mismos, la autoestima, un sentido de propósito y aclarar los objetivos y deseos personales bajo estructuras y procesos bien diseñados.

- Recomendamos reforzar la inclusión de los estudiantes con menos oportunidades con tutorías reforzadas y apoyo adicional. Los sistemas de protección de la infancia y las políticas de salvaguardia deben integrarse en todas las fases de los programas de movilidad. VET Squared Safeguarding Quality Charter es una buena fuente y llama la atención sobre los requisitos mínimos, y la Benchmarking Tool proporciona una herramienta de autoevaluación y muestra la trayectoria en la mejora de los estándares de salvaguarda en las organizaciones.
- Recomendamos que se emitan recomendaciones prácticas y se establezcan requisitos estándar de calidad que tengan en cuenta cada fase de las movilidades. En la movilidad de FP hay muchos actores diferentes implicados (organizaciones coordinadoras/de envío/receptoras, empresa receptora, familia de acogida, acompañante, etc.), que entran en contacto con los estudiantes, los menores, incluso con personas ajenas al sector educativo. Todos ellos deben tener conocimientos básicos sobre los sistemas de protección de la infancia, las políticas de salvaguardia y la forma de ofrecer la mejor experiencia posible a los estudiantes.
- Recomendamos organizar un curso obligatorio para todos los agentes, con una introducción a la movilidad en la EFP y módulos adaptados en los que se destaquen sus funciones y responsabilidades exactas. La preparación (lingüística, cultural, basada en tareas, profesional, etc.) es esencial para el éxito de la experiencia de movilidad. Para muchos jóvenes, la movilidad de FP es su primera experiencia en el extranjero, especialmente para los estudiantes con menos oportunidades. Es esencial contar con un entorno propicio y con el apoyo de la familia.
- Recomendamos incluir a las familias y los padres de los estudiantes en la preparación, celebrar sesiones informativas adicionales y cooperar con ellos durante toda la movilidad para garantizar el mejor apoyo posible a los estudiantes. Tras el regreso a casa, debe prestarse especial atención a las actividades de reintegración y al apoyo a la reflexión de los estudiantes sobre sus nuevos conocimientos y capacidades. Esto garantiza un amplio impacto en el desarrollo profesional y personal de los participantes y les anima a participar en el futuro en diferentes programas de la UE dirigidos a los jóvenes.
- Recomendamos reforzar las actividades posteriores a la movilidad desde el punto de vista de la calidad, ofrecer tutoría y apoyo adicionales a los estudiantes, y proporcionarles herramientas y apoyo para que reflexionen sobre sus nuevas competencias y conocimientos.



Italia

Una política de salvaguardia proporciona un conjunto de directrices y orientaciones que deben aplicarse a nivel organizativo y de gestión del personal para promover los más altos niveles de comportamiento y práctica personal y profesional con el fin de crear entornos seguros y prevenir situaciones perjudiciales para niñas, niños y adolescentes durante su participación en actividades, proyectos o programas.

El desarrollo de una política de protección de la infancia es una oportunidad para que toda organización alinee su estrategia y planificación con su misión organizativa. Se trata de una herramienta que protege tanto a los niños como al personal al definir claramente qué acciones son necesarias para mantener a los niños a salvo y garantizar la coherencia del comportamiento y procesos más transparentes para todos.

Al adoptar una política de protección interna, la organización en cuestión se esforzará por minimizar los riesgos y abordar las preocupaciones e incidentes de forma adecuada y seria cuando surjan. A escala internacional, varias organizaciones exigen la adopción de su propia política de protección de la infancia y la adolescencia para poder acceder a convocatorias e iniciativas de financiación. La adopción de una política de protección de la infancia y la adolescencia adecuada y específica es, de hecho, una muestra del compromiso de cualquier organización con la generación más joven, así como una herramienta a través de la cual las instituciones y organismos pueden consolidar y reforzar el grado de confianza de la ciudadanía.

A la hora de plantearse una política de salvaguardia, recomendamos hacerse las siguientes preguntas:

- ¿Cuáles son los posibles indicadores de comportamiento en el marco de la Protección de la Infancia?
- ¿Cómo es posible sensibilizar a los implicados sobre la cuestión de la violencia y los abusos, sobre los riesgos relacionados con su trabajo?
- ¿Qué grupos de profesionales de la educación y la asistencia social deben ser conscientes de la protección de los niños y los jóvenes?
- ¿Cómo diferenciar entre hechos y opiniones, y utilizarlos adecuadamente en los registros escritos de salvaguardia?

España

Es aconsejable que un paso obligatorio, previo a la movilidad de los niños, sea organizar y establecer acuerdos claros que tengan como objetivo salvaguardar su estancia de aprendizaje.

Recomendamos:

- Establecer un plan unificado de gestión de riesgos en toda la UE para estar preparados de antemano ante cualquier problema que pueda surgir y adaptarlo a las necesidades específicas que pueda conllevar cada movilidad.
- Sensibilizar y destacar la importancia de contar con estas políticas para todos los implicados en el proceso de movilidades Erasmus+.



- Utilizar las herramientas creadas gracias al proyecto VET^2 como fuente fiable de materiales e información para ayudar a fomentar la protección y salvaguarda de los niños.

REINO UNIDO

Las instituciones educativas de todo tipo tienen el deber de proteger la seguridad y el bienestar de los alumnos, especialmente si son menores o tienen necesidades especiales. Si bien esto debe ser una prioridad durante la instrucción diaria, es especialmente importante durante las movilidades, que pueden presentar riesgos y preocupaciones únicos para la seguridad de los estudiantes. La Unión Europea puede apoyar este objetivo creando orientaciones y políticas comunes que se apliquen a los centros educativos de todos los Estados miembros. Como reflejo de la investigación realizada durante el proyecto VET Squared, hemos preparado las siguientes recomendaciones políticas.

Recomendamos que la UE y los Estados miembros

- Elaborar y aplicar políticas globales de salvaguardia que definan claramente las responsabilidades de todas las partes implicadas en las movilidades educativas. Lo ideal sería que estas políticas incluyeran mecanismos y canales de denuncia claros para abordar las preocupaciones o los incidentes de abuso o daño.
- Dar prioridad a las iniciativas de sensibilización y formación para todas las personas implicadas en las movilidades educativas, incluidos los estudiantes, el personal y las familias de acogida. La formación debe incluir secciones sobre la identificación y respuesta a los signos de abuso o daño, así como la comprensión de las políticas y procedimientos pertinentes.
- Garantizar que las instituciones educativas y las organizaciones de acogida dispongan de los recursos necesarios para aplicar medidas de salvaguardia eficaces, incluidos personal, formación y financiación de servicios de apoyo.
- Reforzar la comprobación de antecedentes y los procedimientos de investigación de antecedentes del personal y las familias de acogida que participan en movilidades educativas, en particular de aquellos que trabajan con poblaciones vulnerables.

Conclusión

En conclusión, la evaluación de la Carta de Salvaguardia, la Herramienta de Evaluación Comparativa y la Plataforma MOOC de EFP2 demuestra el compromiso del proyecto Vet2 con la promoción de programas de movilidad seguros para los estudiantes de EFP. Estos productos han sido diseñados para satisfacer las necesidades específicas de las instituciones de EFP, abordando la importancia de la protección y proporcionando directrices prácticas para su aplicación. Los comentarios positivos recibidos durante la fase piloto indican la utilidad y eficacia de estas herramientas y recursos.

La Carta de Salvaguardia establece un punto de referencia para la gobernanza centrada en la salvaguarda en los centros de EFP, fomentando la adopción de normas de calidad coherentes y



sólidas en toda Europa. Sus requisitos están diseñados para ser transferibles, lo que permite a las instituciones adaptarlos a sus contextos únicos, manteniendo al mismo tiempo una perspectiva paneuropea.

La herramienta de evaluación comparativa proporciona una evaluación exhaustiva de las prácticas de protección de una organización, lo que permite a los proveedores de EFP medir su cumplimiento e identificar áreas de mejora. Los comentarios positivos recibidos de los participantes ponen de relieve su impacto potencial en la mejora de las prácticas de protección en el sector de la movilidad.

La plataforma MOOC ofrece un valioso recurso para que los profesionales de la EFP y los responsables de grupos de movilidad mejoren sus conocimientos en materia de protección. Su diseño fácil de usar, su contenido de alta calidad y los comentarios positivos de los usuarios indican su potencial para ser ampliamente adoptado y recomendado dentro de la comunidad de EFP.

En general, la evaluación subraya la importancia de la concienciación sobre la salvaguardia y la revisión continua en las actividades de movilidad de EFP. Los resultados del proyecto Vet2 sientan las bases para el desarrollo de una política europea global de protección de la movilidad en EFP. Mediante la aplicación de las recomendaciones esbozadas en esta evaluación, los centros educativos, las organizaciones de acogida y los responsables políticos pueden garantizar la seguridad y el bienestar de los alumnos que participan en movildades de EFP.

